

N°32 - AVRIL 2024

# MAGAZINE MUNICIPAL DE MONTBERT



**Dossier**

**Ouverture du Pôle Enfance  
en septembre**

## VIE MUNICIPALE

En ce moment à Montbert • page 3

- Retour sur la réunion publique de présentation de l'aménagement du centre bourg
- Triathlon régional de l'Ugse
- Travaux
- Installation de la fibre optique

Retour en images... • page 6

## DOSSIER • page 8

Ouverture du Pôle Enfance en septembre

Accueil des nouveaux habitants • page 10

Élections • page 10

## VIE PRATIQUE

Environnement • page 11

- Participez à l'Atlas de la Biodiversité Communale
- Semis de jachères fleuries et balade botanique
- Animations «nature» Les Amis du Jardin de Mélisse
- Vélila, service de location de vélos électriques
- Comment valoriser ses biodéchets?

## HORAIRES SERVICES

## MAIRIE :

Lundi et jeudi de 8h30 à 12h  
 Mardi, mercredi, vendredi de 8h30 à 12h et de 13h30 à 17h  
 Samedi de 9h à 12h  
 Permanence téléphonique lundi et jeudi après-midi  
 Urbanisme fermé les vendredis et samedis  
 02 40 26 71 52 / [contact@montbert.fr](mailto:contact@montbert.fr)

## BIBLIOTHÈQUE :

Mercredi 10h30 -12h30 / 15h-17h30  
 (Fermeture l'après-midi en juillet et août)  
 Vendredi 16h-18h30 • Samedi 10h30-12h30  
 02 40 26 79 20 / 07 84 19 71 79 / [bibliotheque@montbert.fr](mailto:bibliotheque@montbert.fr)  
 Fermeture samedi 30 mars et du 8 au 11 mai

## MICRO-CRÈCHE « BULLE D'ÉVEIL » :

Du lundi au vendredi de 7h30 à 18h30  
 02 40 26 79 21 / [microcreche@montbert.fr](mailto:microcreche@montbert.fr)  
 Fermeture du 22 au 26 avril

## RELAIS PETITE ENFANCE « PAS À PAS » :

Permanence à Montbert le lundi sur rdv  
 06 37 02 04 88 / [rpe@mairielebignon.fr](mailto:rpe@mairielebignon.fr)

## ALSH (ACCUEIL DE LOISIRS SANS HÉBERGEMENT)

## Vacances scolaires

Du lundi au vendredi de 9h à 17h, avec possibilité de péricentre à partir de 7h30 et jusqu'à 18h30

Action sociale, solidarité, santé • page 13

- Voyage ANCV seniors en vacances
- Forum prévention santé sensorielle/ CLIC

Activités économiques et emplois • page 15

- Les ateliers des Points Relais Emploi
- Salle de sport Apollo 3S
- Installation d'une naturopathe

## ENFANCE JEUNESSE

Espace jeunes le Kub' • page 16

Les p'tites nouvelles du CMEJ • page 17

La gazette des enfants • page 18

FCPE René Cassin • page 20

École privée Saint-Joseph • page 20

## CULTURE LOISIRS SPORTS

Rencontre-auteur • page 20

Bibliothèque municipale • page 21

Groupe Histoire • page 22

Aqua9 piscine de plein air • page 23

Mai day Festival • page 23

## COMPTE RENDU CONSEIL MUNICIPAL

Conseil municipal du 25 janvier 2024 • page 23

## Agenda • page 24

## Mercredi en période scolaire

De 9h à 17h  
 06 30 00 00 57 / [aurelie.templier@montbert.fr](mailto:aurelie.templier@montbert.fr)

## ACCUEIL PÉRISCOLAIRE :

Lundi, mardi, jeudi et vendredi :  
 Le matin de 7h à 8h30 avec possibilité de petit déjeuner jusqu'à 7h45  
 Le soir de 16h20 à 19h  
 Mercredi de 7h30 à 9h et de 17h à 18h30 (en complément de l'ALSH).  
 06 86 87 59 79 / [aurelie.templier@montbert.fr](mailto:aurelie.templier@montbert.fr)  
**Pour toute inscription, prendre contact avec les services.**

## ESPACE JEUNES LE KUB' :

Mercredi 14h-18h  
 Samedi 14h-18h  
 Vacances scolaires :  
 Du lundi au vendredi de 14h à 18h (19h en été)  
 07 84 39 23 20 / [espace.jeunes@montbert.fr](mailto:espace.jeunes@montbert.fr)

## POINT RELAIS EMPLOI SITE DE MONTBERT

Lundi 8h30-12h  
 Mardi 13h30-17h  
 Vendredi 8h30-12h  
 02 40 26 11 62 / [pointrelaisemploi@grandlieu.fr](mailto:pointrelaisemploi@grandlieu.fr)



## VIE MUNICIPALE

## EN CE MOMENT À MONTBERT

## Retour sur la réunion publique de présentation de l'aménagement du centre bourg

Depuis 2014, le conseil municipal a acheté 2 000 m<sup>2</sup> de terrains à des particuliers pour préparer le réaménagement des espaces centraux de la commune.

Entre 2021 et 2023, la commune a fait appel au CAUE pour réfléchir à un futur aménagement en incluant la population à ce projet. Des volontaires ont travaillé lors d'ateliers participatifs et 4 réunions publiques ont permis d'échanger et de comprendre les attentes de chacun.

Le cabinet MAGNUM et l'agence d'ingénierie Céramide se sont ensuite appuyés sur ce travail et sur les retours des habitants pour l'élaboration d'un plan-guide qui a été présenté publiquement et validé en avril 2023.

Les déconstructions ont alors pu commencer pendant que LAD (Loire-Atlantique Développement) et le cabinet ALSTIDE s'associaient en co-promotion pour assurer la gestion immobilière du projet, en partenariat avec la commune.

Le plan-guide leur a permis d'imaginer un programme immobilier qui a été présenté à la population le 12 février dernier.

Une centaine de personnes est venue voir la présentation et découvrir les plans modélisés. Alstide et LAD étaient présents pour expliquer les choix réalisés. Les plans proposent un équilibre entre espaces verts, aménagements piétons,



stationnements pour les commerces, locaux commerciaux adaptés au handicap et création de logements, dont 5 logements sociaux.

## Comment s'organiseront ces espaces ?

Situé à côté de l'église, le rez-de-chaussée des bâtiments en devanture de la rue de la Gare sera réservé aux commerces. Au-dessus, 2 étages seront consacrés à l'aménagement de 13 logements. Un second bâtiment sera créé le long de la rue de la Cure. Il sera limité à un étage et proposera 12 logements.

Entre chaque bâtiment, des espaces de circulation piétons permettront de se déplacer en toute sécurité. Des espaces verts entoureront les bâtiments tandis que des places de parking seront dédiées aux commerces et aux habitants.



La discussion a permis d'écouter et de répondre aux interrogations avant le dépôt d'un permis de construire à venir.

Les habitants ont été particulièrement intéressés par ce nouveau bourg qui permettra d'attirer plus de commerces tout en pérennisant ceux déjà présents.

Les plans sont consultables en mairie ou via le QR Code.



# VIE MUNICIPALE

EN CE MOMENT À MONTBERT

## Triathlon régional de l'Ugse

Cette année encore, l'Ugse a choisi le site du complexe sportif de Montbert pour son triathlon régional.

**Mercredi 15 mai**, plus de 200 jeunes se lanceront dans une course par équipe enchaînant la natation, le vélo et la course à pied.

**Attention, par mesure de sécurité, la rue des Terres Noires sera fermée à la circulation pendant toute la durée de la compétition.**

## Travaux

### Un nouvel éclairage pour la salle de sport

Pendant les vacances de février, l'entreprise C2F énergie est intervenue à la salle de sport pour remplacer l'ancien éclairage devenu obsolète. À la place des 38 luminaires halogènes et sodium, **38 projecteurs LED** ont été installés pour garantir une qualité d'éclairage en entraînement et compétition.

Ce remplacement était à la fois nécessaire pour les joueurs mais également pour limiter la consommation énergétique de la salle. En moyenne, une LED consomme 7 fois moins qu'un luminaire halogène.

Ces travaux ont coûté à la commune 24 205,02€ HT



### Aménagement des parkings de la salle de sport

Attention aux marquages. Les places de parkings sous les ombrières sont matérialisées par des bandes blanches sur la base centrale. Par respect pour l'ensemble des usagers, merci de respecter ce marquage pour stationner votre véhicule.

### Renouvellement des réseaux d'eau et assainissement

En mars, des travaux sur les réseaux d'eaux usées et assainissement ont été effectués sur la rue des Prés et la rue de la Gare et se poursuivront **du 8 au 19 avril**, en circulation alternée rue des Deux-Ponts. Le remplacement des canalisations a un impact sur la circulation mais est nécessaire pour limiter les risques de fuites et donc de pollution des eaux potables. Les travaux sont pilotés par Grand Lieu Communauté, compétente en matière d'assainissement et réalisés par l'entreprise Eiffage.



# VIE MUNICIPALE

## Aménagement de la rue de la Jarrie

La dernière phase de l'aménagement de la rue de la Jarrie devrait débuter en mai. L'ensemble des travaux avait été présenté lors d'une réunion publique en avril 2019. La majeure partie de la rue a été réaménagée dans les mois qui suivirent mais la zone la plus proche du boug était en attente de la fin du chantier du lotissement de Chantemerle.

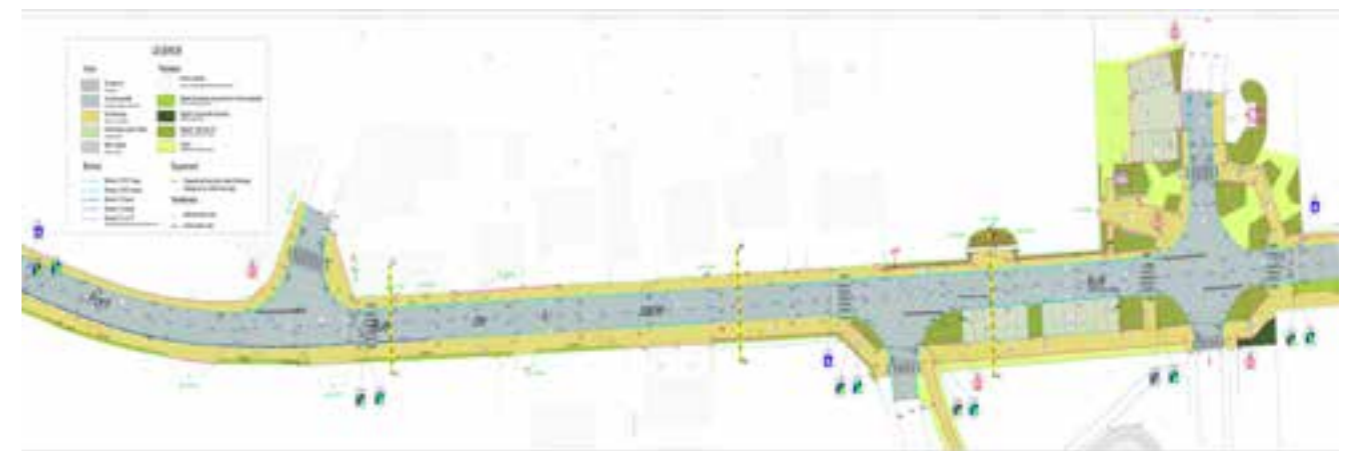
Désormais, les derniers travaux peuvent débuter.

La **piste cyclable** sera prolongée jusqu'au pont de

l'Ognon. **Des plateaux** seront installés au niveau du cimetière, de l'entrée du lotissement de Chantemerle et à l'intersection de la rue des Moulins afin de ralentir la circulation et sécuriser les déplacements.

Coût prévisionnel des aménagements : 420 000€ HT

**Attention, la circulation sera perturbée pendant les travaux. Une partie de la rue devra être fermée à la circulation en juillet.**



## Installation de la fibre optique

Le Département de Loire-Atlantique s'est engagé à couvrir en fibre optique l'ensemble du territoire d'ici 2025.

Depuis 2020, le raccordement est confié à Fibre44, une délégation de service public conduite par Axione dans le but de déployer et exploiter le réseau (qui reste la propriété du Département).

Pour cela, des travaux d'aménagement de réseaux doivent être menés et peuvent nécessiter des interventions sur la voirie.

En février et mars, les rues de la Poste et de la Gare ont été concernées. La fermeture à la circulation est parfois nécessaire.

L'avancée des travaux et l'éligibilité de votre logement est consultable sur le site : [https://numerique.loire-atlantique.fr/44/accueil-numerique/local\\_58537](https://numerique.loire-atlantique.fr/44/accueil-numerique/local_58537)



Une fois disponible, il vous appartient de comparer les offres des fournisseurs d'accès à Internet et de les contacter pour procéder à la mise en place à votre domicile. Un technicien se chargera d'acheminer la fibre jusqu'à votre logement.

Flashez le QR Code pour plus d'informations.

**CONTACT :**

0 800 80 16 44

[contact.lan@loire-atlantique.fr](mailto:contact.lan@loire-atlantique.fr)



# Retour en images sur...

Lectures avec le Relais Petite Enfance



Spectacle «les Champs modernes»



Venue de Velvary pour le tournoi de floorball



Atelier jeux « Goût de l'autre » à la bibliothèque

Premier comité de suivi de l'Atlas de la Biodiversité Communale



# DOSSIER



## Ouverture du Pôle Enfance en septembre

Les travaux ont commencé au début de l'année 2023 et devrait s'achever cet été.

L'espace imaginé et réalisé par CUB ARCHITECTURE ouvrira officiellement à la rentrée 2024 et offrira 285 m<sup>2</sup> d'accueil pour la partie petite enfance et 680 m<sup>2</sup> pour la partie accueil périscolaire et accueil de loisirs.

### Des aménagements en cours

Les travaux intérieurs ne sont pas terminés mais bien avancés tandis que les aménagements extérieurs se finalisent.

À terme, les voies de circulation seront aménagées et définies pour assurer une fluidité des passages. Les parkings du complexe serviront aux stationnements

des parents et du personnel, ce qui permet de limiter la consommation d'espaces naturels.

### Cohérence avec l'environnement

Il est également prévu de réaliser des massifs et de planter des arbres. L'ajout de plantes a plusieurs avantages : agrémenter l'espace mais aussi purifier et rafraîchir l'air en réduisant les concentrations de CO<sup>2</sup> et de composés organiques volatils.

L'ensemble a été pensé pour limiter l'impact environnemental à l'image du bâtiment qui répond à l'objectif E3C1, c'est-à-dire qu'il utilise sa production

d'énergie pour assurer son autoconsommation notamment grâce à ses panneaux photovoltaïques.

### Un espace imaginé pour répondre à la hausse des besoins et regrouper les services

Dès l'entrée du bâtiment, deux pôles sont agencés de chaque côté du hall d'entrée commun.

À droite, la zone « Petite enfance » comprend le bureau du Relais Petite Enfance « Pas à pas » et la micro-crèche qui devient une petite crèche pouvant accueillir 20 enfants (contre 10 dans les

locaux actuels).

À gauche, la partie « enfance » correspond aux accueils de loisirs et périscolaire. La surface permet de recevoir 150 enfants contre 100 actuellement.

Les espaces extérieurs sécurisés comprennent des jeux pour enfants et un petit terrain de football.<sup>7</sup>

#### CONTACTS DES STRUCTURES :

##### Relais Petite Enfance « Pas à Pas »

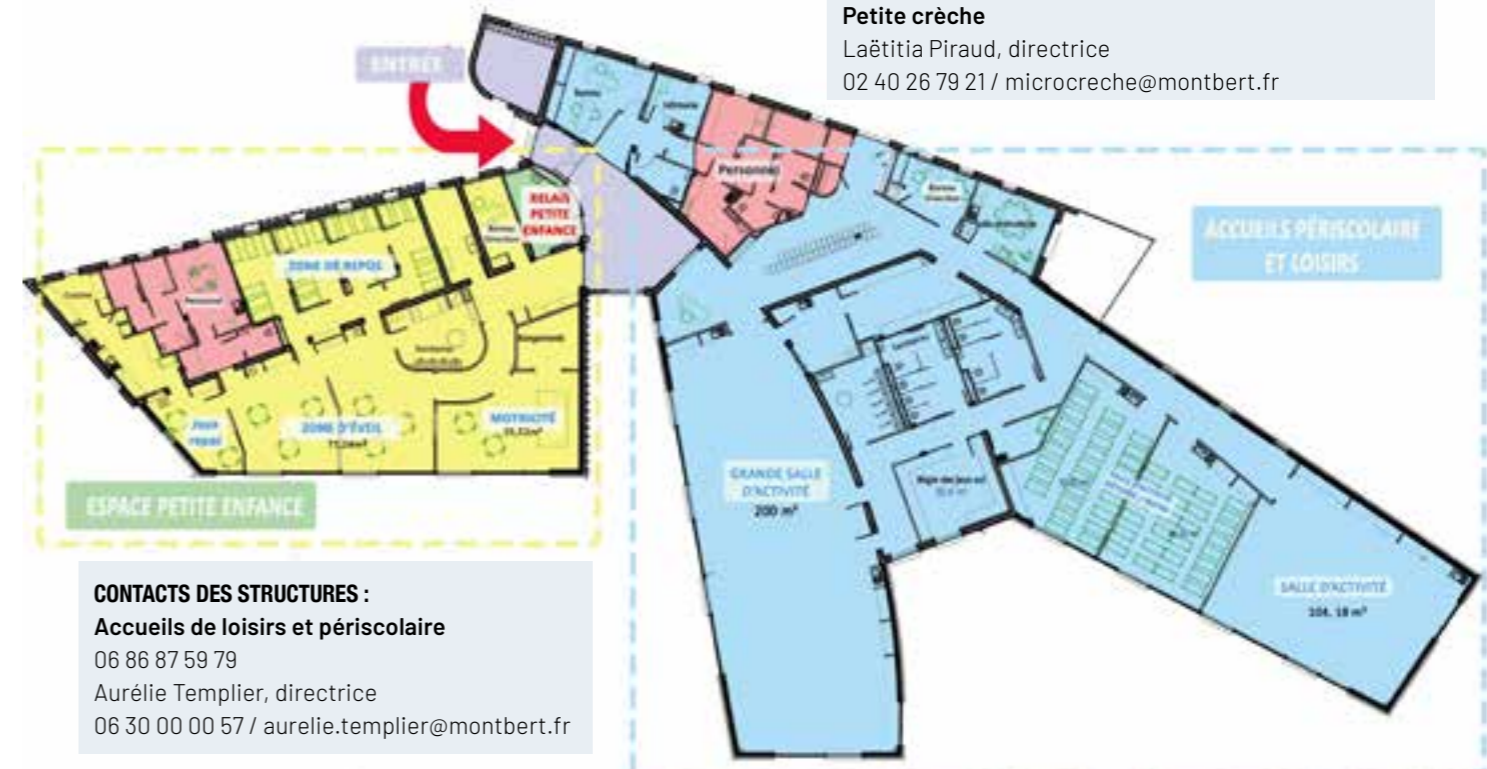
Emilie Tessier : 06 37 02 04 88 / rpe@mairielebignon.fr

Guichet unique de la CAF pour la recherche et l'inscription à un mode de garde Petite Enfance

##### Petite crèche

Laëtitia Piraud, directrice

02 40 26 79 21 / microcreche@montbert.fr



#### CONTACTS DES STRUCTURES :

##### Accueils de loisirs et périscolaire

06 86 87 59 79

Aurélie Templier, directrice

06 30 00 00 57 / aurelie.templier@montbert.fr

**EN CHIFFRES**

Coût du bâtiment (mobiliers et jeux extérieurs compris) : **3 290 000 € HT**

Coût des aménagements extérieurs : **260 000 € HT**

Subventions : **1 384 000 €**



# VIE MUNICIPALE

## Accueil des nouveaux habitants

La municipalité organise un accueil des nouveaux habitants **le VENDREDI 31 MAI à 19h30**.

Si vous êtes arrivé sur la commune depuis janvier 2023, un courrier d'invitation vous sera transmis prochainement.

Attention, il est possible que nous n'ayons pas vos coordonnées.

N'hésitez pas à vous inscrire.

**CONTACT :**  
communication@montbert.fr  
02 40 26 71 52



## Élections : votez pour vos représentants au Parlement européen

**Le dimanche 9 juin**, les électeurs seront invités à se rendre aux urnes lors des «européennes». Les députés européens sont élus au suffrage universel dans chaque État membre tous les 5 ans.

### À quoi servent les députés européens?

Les députés élus se répartissent dans des groupes politiques et participent aux débats et au vote des directives européennes. Ces directives doivent ensuite être transposées pour leur donner force de loi.

Les députés ont également un rôle à jouer sur l'adoption du budget européen et le contrôle de l'exécutif. Par exemple, le parlement peut recevoir des pétitions émanant des citoyens européens (art.20-2d Traité sur le Fonctionnement de l'Union Européenne).

### Pensez à vous inscrire sur les listes électorales

L'inscription peut être réalisée en ligne jusqu'au sixième mercredi précédant le scrutin, **soit le 1er mai** (en format papier jusqu'au 6e vendredi précédant le scrutin **soit le 3 mai**).

#### Vous devez :

- posséder la nationalité française ou une nationalité européenne et vivre en France
- être majeur (18 ans) au plus tard la veille du scrutin
- jouir de vos droits civils et politiques
- avoir une attache avec la commune au titre de votre domicile principal, de votre qualité de contribuable ou de gérant de société



**Attention :** si vous n'êtes pas déjà inscrit sur les listes électorales de la commune, l'inscription n'est pas automatique mais nécessite une démarche de votre part.

**Grâce au téléservice, vous pouvez vous inscrire en ligne.**

Vous pouvez aussi vous inscrire sur les listes électorales en vous rendant en mairie avec un justificatif d'identité, un justificatif de domicile datant de moins de 3 mois et un formulaire cerfa 12669\*02.



## ENVIRONNEMENT



## Participez à l'Atlas de la Biodiversité Communale (ABC)

Dès aujourd'hui, transmettez à atlasbiodiversitecommunale@montbert.fr toutes informations et données sur les espèces que vous pouvez observer dans votre jardin ou sur les espaces de la commune. Consultez la page de l'ABC et ses fiches espèces.



### Comment ça marche ?

L'ABC recense toutes les espèces animales et végétales présentes sur un territoire.

Grâce à des études de terrains, des relevés et la participation de tous, le CPIE Logne et Grand-Lieu établit une cartographie de la commune indiquant les espèces présentes au plan d'eau, le long de l'Ognon, dans les villages, le bourg... **Vous verrez peut-être les agents du CPIE réaliser ces relevés la nuit, dans des champs, le long d'une haie...**

### Pourquoi ?

L'ABC sert à **recenser les espèces pour mieux les protéger**. Cette étude servira à la mise en place d'un nouveau PLU (Plan Local d'Urbanisme) qui réglemente les constructions sur notre territoire.

### Puis-je participer ?

Oui, **pas besoin de beaucoup de connaissances pour participer**. Tout le monde peut être naturaliste. Il suffit de transmettre vos observations par mail en indiquant votre nom et votre prénom, l'espèce supposée, le lieu de la découverte et une photo.

Pour vous aider, un **carnet naturaliste** est disponible en mairie et en bibliothèque. Le bilan des connaissances

réalisé par le CPIE Logne et Grand-Lieu au début de l'ABC est également disponible sur le site de la commune ainsi que des fiches espèces.

### Focus en avril sur la Vipère aspic

Ce serpent se distingue des autres espèces, et notamment des couleuvres, par une tête triangulaire, une pupille verticale et un museau retroussé. La couleur de fond des individus est très variable. Elle est la seule vipère observable sur la commune.



On la retrouve principalement le long des haies et des fourrés. Étant une espèce thermophile, elle va se réchauffer grâce aux rayons du soleil. Les populations de Vipère aspic subissent un déclin important depuis plusieurs décennies. Elle est aujourd'hui protégée et menacée à l'échelle régionale. La disparition des zones bocagères favorables à leur développement et à leur déplacement impacte sur le long terme la survie de l'espèce.

## Quelques nouvelles de l'ABC ...



Un premier comité de suivi, constitué d'élus, de professionnels, d'associations et de particuliers, s'est réuni le mercredi 21 février. Les échanges ont été riches autour des actions à mener dans le cadre de ce projet. Un bilan des connaissances actuelles sur la faune et la flore de la commune a été présenté. Celui-ci est consultable en mairie.

Les premiers inventaires, portés par le CPIE Logne et Grand-Lieu, ont commencé au début du printemps. Ils se concentreront,

cette année, sur les plantes, les amphibiens (grenouilles, crapauds, tritons) et les reptiles (serpents, lézards).

Pour tout comprendre sur l'ABC, vous êtes invités à participer à :

• **Une réunion publique le lundi 8 avril à 19h30, à la salle des fêtes**, pour comprendre la démarche et savoir comment concrètement il est possible de prendre part à ce projet.

• **Un semis de jachères fleuries le samedi 20 avril à 9h30 aux Jardins de l'Ognon**

• **et une balade botanique** sur les bords de l'Ognon, **le samedi 20 avril de 10h/10h15 à 12h30**. Avec un botaniste du CPIE, vous pourrez en apprendre plus sur les plantes qui se développent sur les abords de cette rivière. Inscription. sur l'agenda du CPIE.



# VIE PRATIQUE

## Animations «nature» avec les Amis du Jardin de Mélisse

L'association a été créée en janvier 2023 afin de rouvrir ce lieu magnifique qu'est le Jardin de Mélisse. Le but premier est de créer du lien intergénérationnel autour du vivant. Les animatrices se font une joie de vous accueillir autour de différentes thématiques. Le jardin accueille tout public, les enfants et leurs parents, les adultes, les seniors et les publics en situation de handicap (zone PMR).

Découvrez le programme d'animations :

### • Spectacle «Le Jardin Secret de Nina» (pour les 3 à 6 ans)

Nina veut faire son jardin ! Elle vérifie son équipement, ouvre le petit magasin des graines et... oh, non... le soleil ne semble pas vouloir se lever. Nina part à sa recherche tout en nous invitant à prendre soin de notre environnement.



Par la compagnie Pépaloma

» Mercredi 24 avril de 15h à 17h

### • L'anniversaire de Mimi (à partir de 3 ans)

Aujourd'hui, c'est l'anniversaire de Mimi! Et si nous lui préparions un gâteau spécial? C'est le moment d'éveiller tous nos sens et de partir à la découverte de l'Espace Enchanté.



» Vendredi 26 avril de 15h à 17h

### • L'arbre à souhaits (à partir de 6 ans)

Découvrez la légende de Léon : l'arbre à souhaits du Jardin de Mélisse. Un voyage au coeur de la forêt pour petits et grands.



» Mardi 30 avril de 15h à 17h

» Mercredi 5 juin de 15h à 17h

**Tarif** par personne : 15€

Tarif réduit adhérent : 12€

Gratuit pour un accompagnant

**Durée** : 2 heures

**Règlement** à l'inscription sur HELLOASSO : les Amis du Jardin de Mélisse

### • On vous raconte pas de salades (à partir de 3 ans)

Au pot'agé du jardin de Mélisse, il y a des histoires à partager entre petits et grands. Venez mettre les mains dans la terre et baladez vous avec Couette, l'abeille porteuse de messages. Elle ne raconte pas que des salades.



» Mercredi 22 mai de 15h à 17h

» Mercredi 12 juin de 15h à 17h

### • Les carottes sont cuites (à partir de 18 mois)

Au secours : Cacahuète et Plume n'ont plus rien à manger ! Venez découvrir ce que les lapins aiment manger en vous baladant dans le jardin. Et si nous allions câliner les lapins dans leur animal'rit?



» Mercredi 29 mai de 15h à 17h

» Mercredi 26 juin de 15h à 17h

#### CONTACT :

Les Amis du Jardin de Mélisse  
La Haute Chaise  
07 66 60 83 49  
www.lejardindemelisse.fr

## Vélila, service de location de vélos électriques

À partir du 2 avril, Grand Lieu Communauté et le Département de Loire-Atlantique lancent Vélila, un nouveau service de location de vélos électriques longue durée qui sera accessible aux habitants du territoire.

Grand Lieu Communauté disposera d'une flotte de 80 vélos électriques qu'il sera possible de louer pour une durée d'un mois, trois mois ou 6 mois et 3 vélos cargos disponibles à la location pour un mois.

### Quelles sont les conditions pour réserver un vélo?

- Être habitant d'une commune de Grand Lieu Communauté

- Avoir au moins 18 ans
- Avoir souscrit une assurance responsabilité civile
- Une seule location sera possible par foyer

La grille tarifaire et informations complémentaires sont disponibles en scannant le QR Code.



#### CONTACT :

Grand Lieu Communauté  
02 51 77 53 97 / velila@grandlieu.fr



# VIE PRATIQUE

## Comment valoriser ses biodéchets ?

Conformément au droit européen et à la loi antigaspillage de 2020, les collectivités proposent des solutions à destination des citoyens pour assurer le tri des biodéchets.

### Qu'est-ce qu'un biodéchets?

En pratique on distingue :

- **Les déchets verts** : tontes de pelouse, feuilles mortes, arbustes, haies et brindilles ou encore déchets de l'élagage et de l'abattage d'arbres.
- **Les déchets alimentaires** : restes de repas ou de préparation de repas ou produits périmés.

### Pourquoi trier?

Les biodéchets représentent encore un tiers des déchets non triés en France et sont traités comme des

ordures ménagères malgré les nombreux avantages (valorisation en engrais organique, production de biogaz...).

### Quelles sont les solutions à Grand Lieu ?

Grand Lieu communauté propose des **composteurs de 300 litres** en bois ou en plastique au prix de 15 € ou de **600 litres** en bois au prix de 30 €.

**Les composteurs sont à retirer au siège de Grand Lieu Communauté sur rendez-vous uniquement.** (Règlement par chèque, espèces ou carte bancaire). Un justificatif de domicile vous sera demandé.

#### CONTACT :

Grand Lieu Communauté  
02 51 70 94 39 / collectedechechets@grandlieu.fr

## ACTION SOCIALE / SOLIDARITÉ / SANTÉ

### Voyage ANCV seniors en vacances sur l'île d'Oléron

Le CCAS propose un **séjour au village vacances Arc-en-ciel sur l'île d'Oléron du 8 au 15 septembre 2024** dans le cadre des voyages ANCV.

« Seniors en vacances » est un programme pour inciter les plus de 60 ans à bouger, découvrir et créer du lien lors d'un voyage organisé à tarif préférentiel.

Le CCAS (Centre Communal d'Action Sociale) en partenariat avec ANCV choisit chaque année une nouvelle destination comprenant le transport, l'hébergement, la pension complète et les animations et excursions.

Le séjour 2024 comprend de nombreuses animations et excursions pour découvrir Oléron, la Rochelle, Brouage, Saint-Trojan et ses environs. Les balades sont adaptées à tous les profils (en promenade, marche, autocar, petit train...).

Pour s'inscrire, il faut :

- être âgé de 60 ans et plus, retraité ou sans activité professionnelle,
- ou être un aidant accompagnant un senior.

Un tarif préférentiel peut être attribué sous condition de revenus.

**Les dossiers d'inscription seront à retirer entre le mardi 9 avril et le vendredi 10 mai.** Attention, ils devront être complets pour être recevables et seront à remettre en mairie à Annabelle Allain :

- Le mardi de 8h30 à 12h et de 13h30 à 17h
- Le mercredi de 8h30 à 12h
- Le jeudi de 8h30 à 12h
- Le vendredi de 8h30 à 12h et de 13h30 à 17h



Découvrez le programme complet sur : [www.montbert.fr](http://www.montbert.fr)

#### CONTACT :

Annabelle Allain CCAS -en mairie  
02 40 26 71 52 / contact@montbert.fr

# VIE PRATIQUE

## FORUM PRÉVENTION SANTÉ SENSORIELLE AVEC LE CLIC

### « Bien entendre, bien voir pour bien vieillir »

#### Action de prévention santé gratuite pour les personnes de 60 ans et plus.

Action départementale financée par la Conférence des Financeurs de la Prévention de la Perte d'Autonomie de Loire-Atlantique

Dans le cadre des actions de prévention et de promotion de la santé, l'ASEPT des Pays de la Loire, le CLIC Vivre son Âge et la commune de Geneston organisent un forum Santé sensorielle « Bien entendre, bien voir pour bien vieillir » le **mardi 14 mai** de 13h30 à 17h, salle la Charmille à Geneston

Ce forum est un lieu d'informations, d'échanges et de propositions. Il permet aux participants de mieux comprendre l'importance de la prévention et du dépistage visuel et auditif pour une prise en charge adaptée des pertes sensorielles mais également d'identifier les professionnels et ressources du territoire pouvant les accompagner dans leurs difficultés induites par ces diminutions d'acuités.

#### Au programme de cette demi-journée :

- **Une conférence** : elle permettra aux participants de renforcer leurs connaissances sur les causes ou pathologies induisant une perte auditive ou visuelle, sur les signaux d'alerte, sur les incidences des pertes sensorielles sur leur santé et leur qualité de vie.
- **Des RDV de dépistage et repérage des fragilités** : des tests auditifs et visuels gratuits seront proposés par l'unité mobile de prévention Écouter voir (sur RDV auprès du CLIC : 02.40.36.06.42).
- **Des stands et ateliers** : Des professionnels de santé,



- Conférence
- Stands d'information et conseils
- Découverte des aides techniques
- Dépistage visuel et auditif  
(sur RDV auprès du CLIC tél : 02.40.36.06.42)



des structures, des associations qui présenteront des aides, des conseils pour s'adapter et bien vivre avec des pertes sensorielles. Des acteurs locaux, intervenant dans le cadre de la mobilité, de la culture, du sport, de l'aménagement du domicile, seront présents pour faire découvrir leurs propositions aux seniors du territoire.

#### Quelques exemples :

» Information sur les droits, les prestations, les services et les démarches à effectuer

» Évaluation des besoins et conseil (aide à domicile, adaptation du logement, téléassistance, aides financières...).

» Missions en lien avec la Maison Départementale des Personnes Handicapées (MDPH) auprès des personnes en situation de handicap.

#### À quoi sert le CLIC ?

Lieu d'écoute et d'échanges, le Centre Local d'Information et de Coordination (Clic) élabore des plans d'aides et facilite les démarches des retraités, des personnes âgées et de leur entourage mais aussi des personnes en situation de handicap.

#### CONTACT :

17 rue de la Guillauderie  
44118 LA CHEVROLIÈRE  
02 40 36 06 42

# VIE PRATIQUE

## ACTIVITÉS ÉCONOMIQUES

### Les ateliers des Points Relais Emploi

Les Points Relais Emploi proposent des services aux demandeurs d'emploi et aux salariés en reconversion/évolution professionnelle.



#### Atelier thématique

Comment rebondir après un burn out ? Une difficulté de santé ? Un mal-être au travail ?

» Le mardi 16 avril à 9h15 au Point Relais Emploi de Tournebride

Venez-vous initier et tester des outils en auto-hypnose et programmation neuro-linguistique afin d'oser retourner vers l'emploi.

### La salle de sport Apollo 3S s'installe à la Bayonne

*Vous avez envie de faire du sport mais vous ne voulez pas être contraint par un horaire ? Vous avez besoin d'adapter votre sport à votre corps et à votre santé ? Vous aimeriez être suivi et conseillé ?*

Bonne nouvelle, la salle de sport Apollo 3S ouvre entre la mi-avril et fin avril\* dans la zone artisanale de la Bayonne. La petite sœur du complexe de Montaigu s'engage sur les mêmes fondamentaux : une salle familiale où l'on vient pour le sport mais pas seulement. Plus qu'une salle de sport, Apollo 3S est un centre de remise en forme axé sur le bien-être et la santé. Profondément engagé avec les structures et professionnels de santé, ce sont 3 coaches (4 en septembre) qui seront à vos côtés, dont un coach APA (Activité Physique Adaptée). Dans un espace de près de 600 m<sup>2</sup>, découvrez la structure par quelques cours d'essai.

#### Quelles activités sont proposées ?

De nombreuses machines seront disponibles : tapis de course, vélos, escaliers, elliptiques, machines de renforcement musculaire, de cross-training et de musculation.

45 heures de cours (selon les niveaux) seront proposées chaque semaine : Pilates, abdos-fessiers, step, stretching...

Toutes les activités sont décrites sur le site internet [www.apollo3S.com](http://www.apollo3S.com)

Réunions d'information sur la reconversion professionnelle

Transitions Pro anime 5 réunions d'information gratuites sur la thématique « Financer sa reconversion professionnelle » à destination des personnes en emploi (CDD, CDI, intérim...) à la Pépinière d'Entreprises - Parc d'Activités de Tournebride à La Chevrolière.

» De 17h15 à 19h : le 8 avril, le 13 mai, le 10 juin et le 8 juillet.

Inscriptions au 02 40 20 28 00

#### CONTACT :

Points Relais Emploi de Grand Lieu  
Magali Bretin - [pointrelaisemploi@grandlieu.fr](mailto:pointrelaisemploi@grandlieu.fr)  
À Montbert (sur RDV en mairie) : 02 40 26 11 62



#### Quels sont les horaires d'ouverture ?

La salle sera ouverte de 6h à 23h, 7 jours sur 7 en accès libre. Un coach sera présent entre 8h et 21h en semaine et de 9h à 14h le weekend.

#### Comment s'inscrire ?

Il faut être âgé au minimum de 14 ans (accompagné). Tous les profils peuvent s'inscrire, le but est d'adapter le sport à tous.

Les premières pré-inscriptions bénéficieront des frais d'inscription offerts.

Venez à plusieurs de votre entreprise et bénéficiez d'un tarif CE. Pour plus d'informations ou s'inscrire, contactez-les !

\*la date d'ouverture sera précisée sur les supports de communication d'Apollo 3S et de la commune.

#### CONTACT :

Camille Mougél, responsable de salle  
2, impasse du Coudrais  
06 08 68 18 51 / [centre.apollo3s@gmail.com](mailto:centre.apollo3s@gmail.com)  
<https://www.apollo3s.com/contact/>  
LinkedIn / Facebook / Instagram Suivez l'actualité d'Apollo3S et participez à leurs événements.



# VIE PRATIQUE

## Installation d'une naturopathe

Native de Montbert, Stéphanie Fisson revient à ses sources pour ouvrir son cabinet de naturopathie et de réflexologie.

Depuis plus de 30 ans, elle s'est intéressée à la manière dont nous fonctionnons, à l'impact des émotions sur notre santé. Tout au long de ces années, elle a suivi différentes formations sur le bien-être pour approfondir ses connaissances. En 2022, elle s'est reconvertie et a suivi une formation de plus de 1500 heures pour se professionnaliser.

Aujourd'hui, **en complément de la médecine traditionnelle**, elle vous accompagne pour encourager votre corps à mettre en œuvre toutes ses capacités à retrouver son équilibre.

Elle dispose d'un panel varié d'outils et de techniques pour vous **conseiller de façon globale et personnalisée** : naturopathie, réflexologie, sophro-relaxation, phytothérapie, huiles essentielles, gemmothérapie, etc.

Elle vous reçoit à son cabinet et intervient également en entreprise dans le cadre de la Qualité de Vie au Travail.

En parallèle, elle propose des **ateliers « Cuisine végétale et bien-être »** avec au programme : des conseils en naturopathie, un cours de cuisine axé sur le végétal, des



exercices de relaxation, de méditation, d'auto-massage, etc.

Un moment idéal pour se ressourcer, à partager entre ami(e)s ou pour faire de nouvelles rencontres.

**CONTACT :**  
06 85 89 02 36 (rendez-vous ou renseignements)  
2 impasse du Coudrais (PA de la Bayonne - au 1er étage du salon de coiffure joly reflet)  
Facebook Stéphanie Fisson ou Instagram stephanie\_fisson

# ENFANCE JEUNESSE

## ESPACE JEUNES LE KUB'

### La radio libre s'invite à l'Espace jeunes

Les vacances d'hiver ont débuté par une activité originale « la création d'une émission de radio » dans les locaux de l'Espace jeunes. À l'aide d'un matériel professionnel, les jeunes ont monté leur propre radio libre pour s'exprimer sur divers sujets: musique, sport, culture... Seul mot d'ordre, rester libre de leur ligne éditoriale dans le respect de tous.



### Le Kub' prépare l'été

Chaque année, l'Espace jeunes propose des activités, sorties et séjours pour les jeunes de 11 à 17 ans. Les adhérents bénéficient d'un programme confectionné pour plaire au plus grand nombre. Ateliers ludiques, activités sportives, découvertes, séjours...

le programme complet est à découvrir à l'Espace jeunes ou sur le site de la commune.

Ces activités sont financées en partie par la commune. Une adhésion à l'Espace jeunes est obligatoire. Attention, la plupart des activités sont sur inscription.

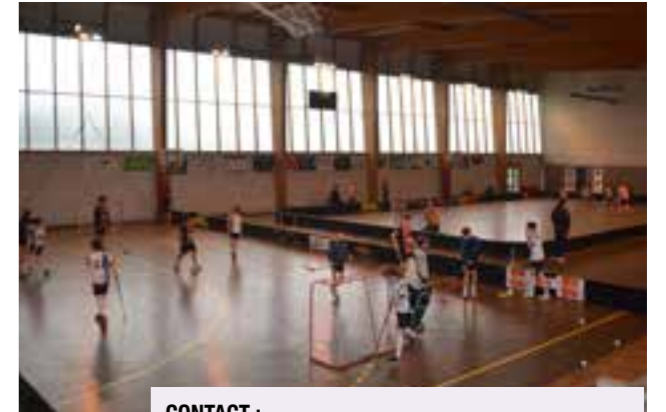
Renseignements auprès de Yaël Saupin, directeur de la structure.



# ENFANCE JEUNESSE

## Rencontre avec Velvary lors du tournoi de floorball

Le comité de jumelage a invité les jeunes joueurs de floorball de Velvary (République tchèque) afin d'organiser une animation découverte avec les jeunes de Montbert. Le floorball est un sport très pratiqué en République tchèque mais peu connu en France. Il s'agit d'un sport collectif proche du hockey dont le but est de marquer à l'aide d'une crosse. Le comité de jumelage a emprunté le matériel nécessaire au club de floorball de Nantes ce qui a permis d'organiser une animation sous forme de tournoi amical. Les tchèques sont venus avec 2 équipes tandis que les animateurs de l'Espace jeunes ont coaché les jeunes représentants de Montbert. Cette journée découverte a favorisé les échanges [en anglais] tout en s'amusant.



**CONTACT :**  
Yaël Saupin  
07 84 39 23 20 /espace.jeunes@montbert.fr



## Les petites nouvelles du CMEJ

Louise

« Bonjour cher lecteur

Je vais vous présenter la séance, du CMEJ, du mercredi 28 février .

Il y a un agent de la mairie qui est venu nous expliquer les 4 phases pour établir un projet :



1. Définir le projet (donner toutes ses idées)
2. Concevoir le projet (budget, plans, date)
3. La réalisation du projet (construire le projet)
4. Évaluer le projet (regarder si tout va bien dans le projet)

À cette réunion nous avons donné nos idées sur la construction d'un terrain de cross BMX, que nous souhaitons pour l'été 2024 ».

Lisy

« Dans la commune de Montbert, beaucoup d'activités sont proposées, que ce soit pour les grands ou les petits.

Pour les enfants, ça peut être à la bibliothèque (des activités créatives ou de lecture), au centre de loisirs (des sorties, du sport...). Moi, Lisy, j'ai participé à beaucoup d'animations organisées sur Montbert comme la marche aux lampions ou le feu d'artifice au plan d'eau en juillet.

Parfois je trouve qu'il n'y a pas beaucoup de personnes aux animations proposées. C'est très dommage parce que ça risque de s'arrêter s'il n'y a pas plus de monde.

Moi je trouve que Montbert est très bien animé, et je vous conseille de profiter de toutes ces belles activités. D'ailleurs bientôt je vais participer aux semis de jachères fleuries avec mes copains du CMEJ. Rendez-vous le 20 avril à 9h30 aux jardins de l'ognon ».

Gabin

« J'aime beaucoup aller au plan d'eau surtout depuis qu'il y a le parcours santé, j'aime aussi regarder les livres dans la boîte à livres.

J'aime Montbert car c'est dynamique et il y a toujours des choses à faire pour tous les âges.

Aussi j'espère que le nouveau périscolaire sera bien et que les enfants seront contents d'avoir un lieu tout neuf ».

## L'arc-en-ciel d'émotions se poursuit dans un camaïeu de bleu

Pas question d'avoir le blues de l'hiver en ce début d'année. Bien au contraire, on peut faire confiance aux enfants de Montbert pour s'amuser en participant volontiers à tout un tas d'activités déclinées dans un joli camaïeu de bleu. Ainsi les plus bricoleurs ont pu créer des cartes de bonne année, des couronnes des rois ou fabriquer un igloo, tandis que les plus fous ont dansé à la manière des schtroumpfs ou joué à des petits jeux plus fous qu'eux.



## Ateliers LEGO WEDO à la bibliothèque

Racontés par Louise et Juliette

On est allés deux mercredis matin à la bibliothèque en minibus pour faire des LEGO WEDO avec Isabelle.

D'abord on a construit un moulin, puis avec une tablette, on a programmé le moteur pour que ça tourne.

On a aussi construit une voiture avec un "cerveau" et un moteur et ensuite avec la tablette on l'a fait rouler. Le deuxième mercredi on a pu construire les véhicules qu'on voulait et les programmer sans modèle.



## Sortie des 3/6 ans à la bibliothèque

Les enfants racontent...

Un soir après l'école, avec les animatrices de la périscolaire, on a mangé le goûter sur la cour de récréation, puis on est allés chez Isabelle, à la bibliothèque.

Isabelle nous a lu un livre, "le livre bleu".

C'était l'histoire de Séraphine avec son papa qui trouvaient un chemin et partaient à l'aventure.

À la fin de la première partie, Séraphine et son papa s'endorment sous un arbre. Dans la deuxième partie, Séraphine est avec sa maman, mais on n'a pas eu le temps de lire ça.

Isabelle a dit qu'on pouvait venir à la bibliothèque avec papa et maman pour emprunter le livre et pouvoir lire la fin.

Après l'histoire, on est rentrés en car à la périscolaire.



## Sortie à LUD'HOP Land

Jeux et structures gonflables pour tous

Cette année encore les enfants de l'accueil de loisirs ont participé massivement à l'animation LUD'HOP LAND organisée dans la salle de sport de Clisson, aménagée pour l'occasion en 3 espaces adaptés à chaque tranche d'âges.

Ainsi, les plus jeunes pouvaient profiter d'une salle avec structures gonflables, piscine de balles, LEGO géants et coloriages à volonté, tandis que les moyens s'amusaient dans différentes structures gonflables et jeux tels que le bowling ou le défi basket.

Les plus grands, quant à eux, ont repoussé leurs limites en faisant un saut de 3 m de haut ou en se mesurant à la mythique balayette infernale à laquelle même Romain, notre animateur athlétique, n'a pu résister.



## LES PÉPITES DE LA PÉRISCO

- Je veux plus continuer à jouer.
- Je peux avoir une tartine de brioche à la couverture ?
- Tu fais quoi comme sport?  
« Je fais des plongeurs ! »
- Mon doigt il est tout abimé, je l'ai frotté contre un mur en crépon.
- Trouve un mot qui commence par Z.  
« Z'yeux ! »
- Quand je fais pas la sieste, mes muscles y sont vides.
- Tu savais que les momies elles étaient dans des cerfs caufages?
- Je peux avoir la raclette pour jouer au ping-pong ?
- Quand on arrive à la cantine on dit bonjour à Lény.  
« Bonjour Alény ! »

## De la magie dans l'air

Un spectacle abracadabrantique

À l'accueil de loisirs, nous avons la chance d'avoir une animatrice qui est aussi magicienne...

Un mercredi après-midi, Stéphanie a ébloui les enfants en leur présentant quelques uns de ses tours. Puis elle a confié certains secrets de magicien aux 7/11 ans qui ont ensuite présenté un spectacle aux plus jeunes, leur donnant à leur tour, des étoiles plein les yeux. Parmi tous les objets emplis de magie dont ils se sont servis pour leur représentation, les enfants ont été particulièrement époustoufflés par un livre ensorcelé dont les pages se dessinent et se colorient en un feuilletage.

Un grand bravo à tous nos apprentis magiciens qui ont présenté un spectacle de qualité digne des plus grands prestidigitateurs.



# ENFANCE JEUNESSE

## FCPE ÉCOLE RENÉ CASSIN

### RETOUR SUR LE SPECTACLE PROPOSÉ PAR LA FCPE

L'association a fait venir la troupe Acteur en Herbes pour jouer leur spectacle « J'ai vu le loup » le vendredi 2 février. Les enfants ont beaucoup aimé jouer les apprentis acteurs !

### SOIRÉE CONFÉRENCE-DÉBAT sur la thématique

« **Souffrances scolaires, harcèlement scolaire, comment accompagner nos enfants ?** »

Cette soirée vous est proposée **le mardi 16 avril à 20h à la salle des fêtes**. Elle sera animée par Laurence Delabre, psychopédagogue basée à Grandchamps-des-Fontaines.

La **SEMAINE SANS ÉCRAN**, devrait être proposée **du 14 au 23 mai**. Pour ce faire nous proposons 1 défi par jour à réaliser par les enfants chez eux.

La **FÊTE DE L'ÉCOLE RENÉ CASSIN** aura lieu **le samedi 22 juin à la salle de sport**. La journée débutera le matin par les chants et se poursuivra par un repas proposé par l'association, sur réservation préalable. Les danses auront lieu en début d'après-midi. La journée se terminera par les animations : château gonflable, jeux en bois, pêche à la ligne etc. et notre GRANDE TOMBOLA avec de nombreux lots à gagner !!!

## ÉCOLE PRIVÉE SAINT-JOSEPH

### Projet d'année, les jeux olympiques

Les enfants découvrent grâce à différents supports de nombreux sports à chaque période (fiches techniques, pratiques, intervenants sportifs extérieurs...). Des défis sont à relever par classe ce qui motive beaucoup les élèves ! »



### À ne pas oublier

Participez à la **RANDONNÉE DE PÂQUES**, ouverte à tous, **le lundi 1er avril**. 3 parcours sont proposés 6km, 12km et 20km sur la commune. 1er départ à partir de 7h45 pour le 20 Km et dernier départ pour le 6 Km à 9h15 au complexe sportif. Des ravitaillements sont prévus à mi-parcours et une boisson chaude et un sandwich vous seront proposés à l'arrivée. **Les moins de 12 ans bénéficient en plus d'une CHASSE AUX OEUFES ! VENEZ NOMBREUX !**

Toute l'équipe de la FCPE vous souhaite de joyeuses fêtes de Pâques.

La **Kermesse** sera comme chaque année présente au plan d'eau de Chantemerle, **dimanche 19 mai**. Un **défilé** avec fanfare et char s'effectuera **à partir de 14h** dans le bourg de Montbert. N'hésitez pas à venir découvrir les enfants danser sur le thème des JO et à acheter des tickets de tombola puisque la petite finale du foot homme des JO est à gagner !

### CONTACT :

Élisa Panhaleux, directrice  
02 40 26 71 80 / ec.montbert.st-joseph@ec44.fr

# CULTURE LOISIRS SPORTS

## BIBLIOTHÈQUE MUNICIPALE



### Retour sur la rencontre-auteur avec Claude Rouge

Claude Rouge est un écrivain, auteur de plus de 250 chansons. L'envie d'écrire et de partager l'ont amené à publier son premier roman en 2010. Aujourd'hui il est l'auteur de 6 ouvrages qu'il est venu présenter à la bibliothèque le vendredi 16 février. L'homme est un passionné, désireux d'échanger sur son parcours et ses interrogations. Ses romans s'inspirent de son parcours personnel et posent de nombreuses questions sur notre société, ses bons moments mais aussi ses dysfonctionnements et ses doutes. Son écriture est simple, fluide et marquée par un penchant poétique.

## BIBLIOTHÈQUE MUNICIPALE

Découvrons **les mythologies** - livres, films, jeux

**Du 10 avril à début juillet**, la bibliothèque met à l'honneur les mythologies grâce à un prêt de la Bibliothèque Départementale (BDLA).

Retrouvez une sélection de livres, de jeux et de films sur les mythologies grecque, celte, romaine, égyptienne ou encore japonaise ! Les livres et les films sont empruntables, pour une courte durée.

Les jeux sont à découvrir sur place, en accès libre, dans la salle d'activité aux horaires d'ouverture.

### Séances jeux de société

**sur le thème de la mythologie à partir de 8 ans.**

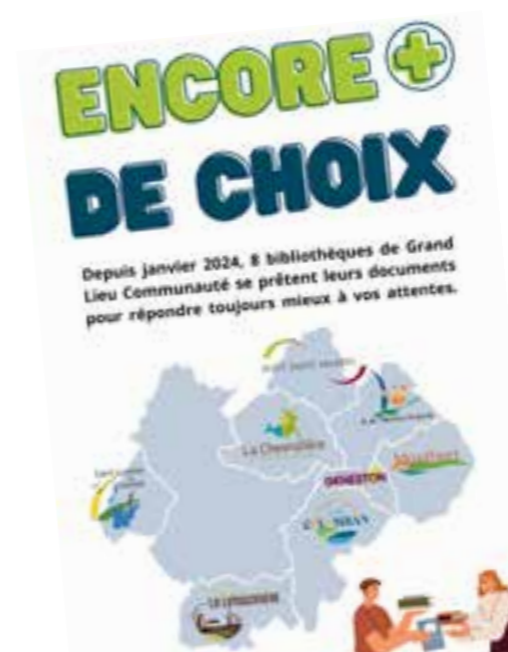
Lors des séances jeux, Isabelle sera spécifiquement disponible pour conseiller et aider à mettre en place le jeu et en expliquer les règles.

**Mercredis 24 avril et 15 mai entre 10h30 et 12h**

**Vendredis 7 juin et 5 juillet à partir de 16h30**

### Les Racontines

L'animation « lectures et comptines » pour les 0 à 3 ans revient **les samedis 27 avril, 8 juin et 6 juillet de 10h30 à 11h** (inscription conseillée).



### CONTACT :

Bibliothèque de Montbert  
07 84 19 71 79  
bibliotheque@montbert.fr  
<http://bibliotheque.montbert.fr/>

# CULTURE LOISIRS SPORTS



### Coopération entre les bibliothèques de Grand Lieu, c'est parti

Depuis 2022, les bibliothèques de Geneston, du Bignon et de Montbert sont associées par convention et travaillent régulièrement en commun. Désormais les 8 bibliothèques de Grand Lieu (à l'exception de celle de Saint-Philbert-de-Grand-Lieu) sont réunies officiellement par la signature d'une convention de coopération. Dans les faits, des projets collectifs et des échanges existaient déjà. La convention officialise et renforce le travail commun réalisé.

#### Quel est l'intérêt d'une convention ?

La convention ne nuit en rien à l'autonomie des structures. Cependant, elle permet d'enrichir le catalogue des ouvrages et des outils puisque les prêts seront facilités. Vous souhaitez emprunter un livre qui n'est pas disponible à Montbert mais présent à Saint-Colomban ? Ce livre pourra vous être prêté via un échange entre bibliothèques.

Cette convention permet également de faciliter l'organisation d'événements en commun. Il peut être difficile d'organiser une manifestation par manque de moyens financiers ou de personnel. En s'entraidant, il sera plus facile d'organiser des spectacles, ateliers et autres. C'est déjà le cas lors du Printemps des Mar(s)mots organisé par Le Bignon, Geneston et Montbert.

Fermeture exceptionnelle **le samedi 30 mars et du 8 au 11 mai**

# CULTURE LOISIRS SPORTS

## GROUPE HISTOIRE

### Retour sur l'exposition des 150 ans de l'église



Du 8 décembre 2023 au 14 janvier 2024 a eu lieu l'exposition retraçant les 150 ans de l'histoire de notre église, avec deux temps-forts, les week-ends des 9-10 et 16-17 décembre.

Durant toute cette période, plus de 3 500 visiteurs sont venus découvrir ou redécouvrir les lieux, ainsi que quelques classes de l'école Saint-Joseph pour une petite visite guidée.

L'exposition a été inaugurée le vendredi 8 décembre, par une messe au cours de laquelle a été bénite la statue en bois du Christ Roi de l'Univers couronnant initialement la chaire, et qui a (presque) retrouvé son emplacement dans l'église.

Les visiteurs ont pu se balader dans la grande crèche reconstituée comme autrefois. Cette crèche a nécessité 300 heures de travail, 180 mètres de chevrons, 300 m<sup>2</sup> de papier crèche, 70 mètres de câbles électriques... Le résultat a plu aux petits comme aux grands, qui parfois ne sont venus que pour elle. Les personnages de la crèche, descendus du grenier, ont subi un « petit » rafraîchissement par une paire de mains expertes.

Draperies, bannières, dais et autres vieux objets ont également pu être sortis des oubliettes et être admirés avec l'attention qu'ils méritent.

Les panneaux des soldats de la guerre 1914-1918, réalisés pour les expositions de 2014 et 2018, ont eu quant à eux, pour la troisième fois, un grand succès.

La lecture était abondante, avec une multitude de panneaux relatifs à la construction des églises, aux vitraux, au mobilier de l'église, aux fêtes religieuses... Une idée germe d'en compiler l'ensemble dans un livre ou un fascicule, afin de garder une trace de ce bel anniversaire.

Enfin, l'exposition a permis d'avoir une belle surprise par l'intermédiaire de la mairie d'Aigrefeuille-sur-Maine qui a transmis un dessin [ le seul à notre connaissance ] de l'ancienne église qui se situait alors sur les bords de l'Ognon, vers l'emplacement de l'actuelle salle paroissiale.



Une exposition qui s'est déroulée dans de bonnes conditions et sur la durée grâce entre autres à la Paroisse qui a ouvert en grand ses portes. Le Groupe histoire remercie également la mairie et ses services pour son aide logistique et les bénévoles de différentes associations de Montbert qui ont aidé à la mise en place et au démontage. Également merci aux Montbertains qui ont prêté des objets, des documents, des photos... pour enrichir l'exposition.

Celle-ci fut clôturée le dimanche 14 janvier par un concert offert par la paroisse.

« Nous vous remercions d'avoir répondu présents à ce nouveau temps fort. Si vous souhaitez nous rejoindre ou tout simplement échanger sur l'Histoire (ou les histoires) de Montbert, n'hésitez pas à nous contacter »  
Le groupe histoire

**CONTACT :**  
groupehistoiremontbert@gmail.com



# CULTURE LOISIRS SPORTS

## PISCINE PLEIN AIR AQUA9

### Ouverture en mai

L'Aqua9 devrait ouvrir ses portes à partir de la mi-mai. Les horaires n'étant pas encore fixés, les informations sont à suivre sur le site de Grand Lieu Communauté.

### Un diagnostic réalisé par Grand Lieu Communauté en prévision de travaux



L'Aqua9 est une piscine construite en 1968 par la commune et réhabilitée en 2014 par Grand Lieu Communauté. Le site est ouvert chaque année de la mi-mai à la mi-octobre et a accueilli 4 400 nageurs en 2022.

La structure doit désormais s'adapter à la nouvelle politique aquatique communautaire qui vise à adapter l'offre aux enjeux du territoire, à sa population et à la transition écologique.

Grand Lieu Communauté envisage donc un programme de travaux sur 2024-2030 pour optimiser et pérenniser les équipements et réduire les consommations d'eau et d'énergie (notamment dans le cadre du Plan Climat Air Énergie Territorial) et comprenant l'agrandissement des locaux (vestiaires, accueil, casiers), la réfection des plages du bassin, la mise en place d'une bâche thermique sur le bassin et la construction d'un tunnel chauffé pour faciliter la mise à l'eau vers le bassin extérieur.

**CONTACT :**  
Aqua9, stade du Moulin Bleu  
02 40 26 70 49 / aqua9@grandlieu.fr

## MAI DAY FESTIVAL

**PROGRAMMATION MAI DAY Festival**

**Vendredi 24 Mai**  
**PARC CHANTEMERLE À MONTBERT**  
 19H30 : THÉÂTRE, DANSE ET CHANT - MEKTOUTB / CIE LA NOUR  
 21H00 : CONCERT FOLK - MIOH

**Samedi 25 Mai**  
**PARC MUNICIPAL DES PRÉS DU BOURG AU BIGNON**  
 17H00 : THÉÂTRE VISUEL ET GESTUEL - PRODIGE / CIE LES DANDYS PRODUCTION  
**LE SANATORIUM À MONTBERT**  
 19H30 : CONCERT SWING GUINGUETTE - CHILL COCO  
 21H30 : CONCERT MÉTISSAGE, GROOVE ET ÉNERGIE - B&K ET LA NOUVELLE TRIBU

**Dimanche 26 Mai**  
**AUX INFUSÉES CHEZ MARIE BOUCHER AU BIGNON**  
 16H30 : CONCERT POP - BAÏNE  
**LE SANATORIUM À MONTBERT (10 EUROS SOUS RÉSERVATION)**  
 20H : THÉÂTRE - LA VOIX HUMAINE DE JEAN COCTEAU / CIE ICI LE JOUR

**MAI DAY FESTIVAL**  
 ORGANISÉ PAR ARTISTIPOLIS  
 CONTACTEZ-NOUS AU 06 76 73 91 67  
 ARTISTIPOLIS@GMAIL.COM  
 POUR PLUS D'INFORMATIONS, RENDEZ-VOUS ICI

LES PARTENAIRES DE L'ÉVÉNEMENT

## DERNIER CONSEIL MUNICIPAL

Cette rubrique présente les titres des sujets exposés lors des derniers conseils municipaux. Vous pouvez disposer des procès-verbaux et des listes des délibérations sur le site <https://www.montbert.fr/le-conseil-municipal/>

### CONSEIL MUNICIPAL DU 25 JANVIER 2024

- 1 - Approbation des procès-verbaux du Conseil Municipal des 13 novembre et 7 décembre 2023**
- 2 - Compte-rendu des décisions prises par le Maire dans le cadre de ses délégations**
- 3 - Aménagement de l'ilot de l'église :**
  - Lancement de la procédure de modification simplifiée n°5 du PLU
  - Lancement de la procédure de désaffectation et

déclassement d'une surface de terrain située rue de la Cure

### 4 - Finances :

- Convention de gestion des itinéraires de randonnées pédestres inscrits au PDIPR
- Suppression de la régie de recettes « Cimetière »

### 5 - Personnel ;

- Mise à jour du tableau des emplois communaux

# AGENDA

## LES DATES À RETENIR

- |                  |  |                 |  |
|------------------|--|-----------------|--|
| <b>1er avril</b> | › Randonnées de Pâques avec la FCPE René Cassin. Accueil à partir de 7h15 à la salle de sport  | <b>15 mai</b>   | › Triathlon régional de l'Ugse au complexe sportif   |
| <b>6 avril</b>   | › 20 ans du MGBBasket. Apéro concert, repas et soirée dansante à la salle des fêtes.   | <b>19 mai</b>   | › Kermesse de l'école privée au plan d'eau de Chantemerle. Défilé à 14h puis animations et repas.  |
| <b>7 avril</b>   | › Concert « le P'tit K Loup et son orgue de Barbarie » à la salle des fêtes  | <b>22 mai</b>   | › Don du sang à la salle des fêtes de 16h30 à 19h30  |
| <b>8 avril</b>   | › Réunion d'information sur la création d'un Atlas de la Biodiversité Communale, à la salle des fêtes à 19h30  | <b>24 mai</b>   | › Mai Day Festival au plan d'eau de Chantemerle. 19h30 théâtre, danse et chant. 21h concert folk   |
| <b>11 avril</b>  | › Présence du bus de l'Udaf. Accompagnement gratuit dans vos démarches liées au numérique et aux droits. Parvis bibliothèque / mairie de 14h à 16h30                       | <b>25 mai</b>   | › May Day Festival au Sanatorium. 19h30 concert swing guinguette. 21h30 concert métissage, groove et énergie   |
| <b>13 avril</b>  | › Soirée irlandaise organisée par Montbert en fête, à la salle des fêtes à partir de 19h (sur inscription)   | <b>26 mai</b>   | › May Day Festival au Sanatorium. 20h théâtre «la voix humaine» de Jean Cocteau (sur réservation - 10€)  |
| <b>16 avril</b>  | › Conférence-débat « Souffrances scolaires, harcèlement scolaire. Comment accompagner nos enfants ? » À la salle des fêtes à 20h.  | <b>31 mai</b>   | › Accueil des nouveaux habitants, à la salle des fêtes à 19h30   |
| <b>20 avril</b>  | › Semis de jachères fleuries organisés par la commune et ouvert à tous de 9h30 à 10h15   | <b>1er juin</b> | › Rencontres musicales organisées par BGM Musique à la salle des fêtes   |
| <b>20 avril</b>  | › Balade botanique proposée par le CPIE Logne et Boulogne à partir de 10h (possibilité de participer aux semis puis à la balade), aux jardins de l'Ognon. Sur inscription. | <b>7 juin</b>   | › Jeux de société sur le thème de la mythologie (dès 8 ans). À la bibliothèque à partir de 16h30   |
| <b>21 avril</b>  | › Assemblée Générale de l'ACCA à la salle des fêtes  | <b>8 juin</b>   | › Les Racontines, lectures et comptines pour les 0 à 3 ans. Inscription conseillée. À la bibliothèque de 10h30 à 11h                                       |
| <b>22 avril</b>  | › Stage du MGBB Basket à la salle de sport (sur inscription)   | <b>8 juin</b>   | › Triathlon de l'ASSL Football au complexe sportif   |
| <b>24 avril</b>  | › Jeux de société sur le thème de la mythologie (dès 8 ans). À la bibliothèque de 10h30 à 12h  | <b>9 juin</b>   | › Élections européennes. Bureaux de vote 1 et 2 à la salle des fêtes   |
| <b>27 avril</b>  | › Les Racontines, lectures et comptines pour les 0 à 3 ans. Inscription conseillée. À la bibliothèque de 10h30 à 11h   | <b>13 juin</b>  | › Présence du bus de l'Udaf pour accompagner gratuitement dans vos démarches liées au numérique et aux droits. Parvis bibliothèque / mairie de 14h à 16h30 |
| <b>3 mai</b>     | › Animation pêche au coup avec l'Office de tourisme (sur inscription) au plan d'eau de Chantemerle de 9h30 à 12h30   | <b>14 juin</b>  | › Assemblée Générale du MAHB Handball, bar de la salle de sport  |
| <b>5 mai</b>     | › Course cycliste organisée aux Nourrissonnières par le club ASEM Cyclisme   | <b>21 juin</b>  | › Fête de la musique. Repas et concert à 20h30 à la Brasserie du Centre  |
| <b>15 mai</b>    | › Jeux de société sur le thème de la mythologie (dès 8 ans). À la bibliothèque de 10h30 à 12h  | <b>22 juin</b>  | › Fête de fin d'année de l'école publique René Cassin, au complexe sportif   |
|                  |  | <b>29 juin</b>  | › Les associations en fête, forum au complexe sportif de 9h30 à 12h30  |

Votre magazine existe également en format dématérialisé sur : [www.montbert.fr](http://www.montbert.fr)

Suivez l'actualité de la commune sur  
[www.montbert.fr](http://www.montbert.fr)

